

Payerne



Dossier de presse

« De la mer à l'Abbatiale »

Projet artistique interculturel entre les Communes de Payerne et Mira

Payerne, le 2 juillet 2024

La Commune de Mira au Portugal est le berceau d'une grande diaspora de migrantes portugaises et migrants portugais dans la Broye. Depuis juin 2018, les villes de Payerne et Mira ont mis en place une collaboration au fil de plusieurs rencontres officielles, en Suisse et au Portugal, afin d'apporter une reconnaissance publique à l'enrichissement culturel et aux enjeux que cette communauté représente pour les deux villes.

Dans le but de favoriser un rapprochement entre ces villes, un projet commun et concret a ainsi pu être élaboré en produisant conjointement avec des artistes des deux villes un documentaire retraçant le parcours migratoire de la population portugaise à Payerne. Cette démarche fait partie de la politique d'intégration que mène Payerne au service de toutes les habitantes et tous les habitants et pour laquelle elle peut compter sur le précieux soutien du Bureau cantonal de l'intégration des étrangers et la prévention du racisme (BCI).

Le projet porte un message visant à resserrer les liens avec la communauté portugaise de Payerne et mettre en valeur l'enrichissement interculturel que permet la migration. Une présence politique lors des premières projections publiques constitue un symbole important.

Consciente de l'importance de l'enjeu de l'intégration, la Municipalité de Payerne a décidé de donner à cette thématique un signal fort en se déplaçant en majorité à Mira du 22 au 26 juillet 2024, à l'occasion du vernissage du film qui aura lieu **le mardi 23 juillet 2024**.

La contribution substantielle de la Municipalité à travers cette représentation consiste à officialiser et expliciter les effets escomptés par les projets en :

- Exprimant publiquement les messages du projet lors de la manifestation et dans des moments d'échanges (objectif sine qua none) ;
- Incarnant aux yeux des Suisses et des étrangères et étrangers, et tout particulièrement des Portugaises et Portugais de Mira, l'engagement de la Commune vis-à-vis de l'intégration des étrangères et étrangers ;
- Faisant connaître cet engagement à la population de Payerne ;
- Valorisant la contribution spécifique de la communauté portugaise à Payerne ;
- Explorant des opportunités de nouveaux projets après la clôture de celui-ci.

Présentation du documentaire

Le documentaire retrace le portrait de personnes ayant émigré de Mira pour Payerne et qui sont soit retournées à Mira, soit restées à Payerne. Dans des entretiens filmés entre 2023 et 2024, cinq femmes et cinq hommes témoignent à la fois de la richesse de leur parcours migratoire et de la valeur qu'elles accordent ou retirent de leur séjour à Payerne - en mettant l'accent sur l'aspect humain et les rencontres suscitées.

À travers la co-production et la diffusion du documentaire, la Municipalité de Payerne souhaite avant tout :

- Resserrer les liens entre les autorités politiques et la communauté portugaise établie à Payerne (rapprochement culturel) ;
- Faire connaître l'importance à Payerne de la diaspora portugaise et surtout en provenance de Mira ;
- Mettre en évidence l'enrichissement interculturel que permet la migration pour une collectivité ;
- Montrer l'ouverture de la Commune de Payerne sur le monde.

En valorisant le rôle et la contribution des étrangères et étrangers à la société payernoise à travers le témoignage des personnes interrogées, le projet a pour ambition d'avoir l'impact suivant sur la population :

- Contribuer à ce que chacune et chacun trouve sa place dans la cité payernoise ;
- Lutter contre les préjugés à l'égard des communautés étrangères ;
- Encourager les étrangères et étrangers à participer à la vie économique, sociale et culturelle.

Programme du déplacement

Une délégation municipale se rendra à Mira du 22 au 26 juillet 2024. Au programme, la projection du documentaire et des rencontres avec les autorités de Mira. Ce déplacement permettra également d'échanger avec les autres délégations étrangères qui seront présentes sur place soit Lagny-Sur-Marne (France) et Santa Cruz (Ilha do Sal, Cap Vert).

Message du Bureau cantonal pour l'intégration des étrangers et la prévention du racisme (BCI)

Une politique publique est réussie quand elle sait donner à chaque acteur institutionnel une juste place. Cette condition est d'autant plus importante lorsque l'objectif est d'assurer la cohésion sociale par l'intégration. En effet, des mesures d'intégration ne peuvent être efficaces et efficientes que si les besoins des bénéficiaires sont connus, notamment par une proximité avec le terrain et par l'instauration d'un lien de confiance. Les communes à cet égard, sont un maillon indispensable pour y répondre.

La vision politique du Canton, via le BCI, est d'ancrer dans le local, en particulier au sein des communes, des politiques fortes, durables et adaptées au contexte de chacune d'entre elles. Ce soutien se décline sous diverses formes, financement, expertise, accompagnement, etc. Payerne est à cet égard un exemple particulièrement illustratif de ce qu'une volonté politique, avec des soutiens adéquats, une proximité et une connaissance de sa population et de ses besoins, est capable de déployer dans le temps et au-delà des frontières.

L'Intégration en Suisse

En Suisse, la question migratoire est un enjeu majeur. Pays d'émigration puis d'immigration, le pays a connu de nombreux flux migratoires, donnant lieu à des 2^e et 3^e générations. C'est ainsi que la Confédération Helvétique compte dans sa population 25 % d'étrangères et étrangers et cette présence migratoire demeure essentielle dans un pays à la démographie vieillissante et aux besoins économiques importants. De plus, forte d'une tradition humanitaire, la Suisse accueille chaque année plusieurs milliers de personnes victimes de persécutions, dans le cadre de sa politique d'asile.

Mettre en place une politique d'intégration est ainsi devenu une nécessité, inscrite dans une loi et dont la mise en œuvre est répartie entre la Confédération, les cantons et les communes. Depuis 2014, les 26 cantons mettent en œuvre des Programmes cantonaux d'intégration (PIC) selon des objectifs stratégiques fixés par la Confédération. Ces programmes, qui entament en 2024 leur 3^e version (PIC3), englobent également un programme dédié aux personnes issues de l'asile, l'Agenda Intégration Suisse (AIS). Par ailleurs, depuis le début de la crise ukrainienne, c'est un 3^e dispositif qui est mis en place pour l'insertion des titulaires de permis S. L'intégration est ainsi au cœur des préoccupations de tous les acteurs politiques.

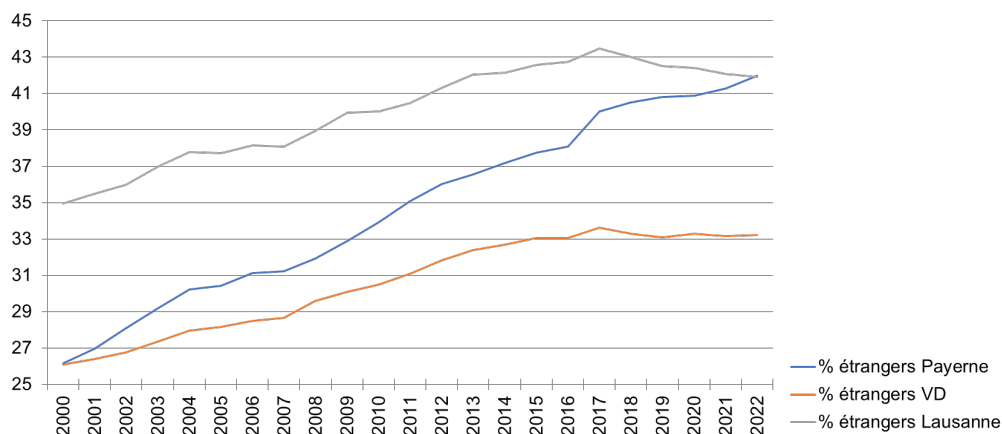
Le Canton de Vaud, 3^e plus grand canton de Suisse, accueille pour sa part 75 nationalités avec un taux d'étrangères et étrangers de 34 %, soit près de 10 points au-dessus de la moyenne nationale. Historiquement, dans ce Canton de 300 communes, l'intégration des étrangères et étrangers a d'abord été le fait des communes et des associations qui ont joué un rôle fondamental dans le lien avec le terrain, la constitution d'un dispositif expérimenté et le développement d'une offre de mesures diversifiée.

Conscient de la valeur du travail effectué par les acteurs de terrain, le Canton de Vaud a intégré dans son PIC le dispositif associatif et a donné une place importante aux communes, notamment en les soutenant et en les accompagnant dans le développement de leur politique communale d'intégration. C'est le cas de Payerne.

L'intégration en Ville de Payerne

En 2000, la part des étrangères et étrangers dans la population payernoise correspondait à celle du Canton et l'enjeu de l'intégration n'était pas particulièrement saillant.

L'intégration est devenue un enjeu majeur de la cohésion sociale entre 2000 et 2022 lorsque cette part a augmenté dans de plus grandes proportions que dans l'ensemble du Canton - jusqu'à dépasser, en 2022, la part d'étrangères et étrangers dans une ville comme Lausanne.



Evolution de la part de la population étrangère entre 2000 et 2022

En effet, avec une population étrangère représentant 42 % de la population totale, Payerne fait désormais partie des cinq villes du Canton de Vaud dans lesquelles la part des personnes d'origine étrangère dans la population est la plus forte – bien au-delà de la moyenne du Canton (33.2 %) et du district de la Broye-Vully (31.5 %).

A Payerne, les ressortissantes portugaises et les ressortissants portugais représentent **16 %** de la population et constituent une diaspora forte de près de 1'700 personnes. Bien que la moitié d'entre eux soit arrivée depuis plus de sept ans (date médiane d'arrivée) et que 15 % de ses membres soient nés à Payerne, le Portugal reste encore le principal pays d'origine d'où proviennent les nouvelles habitantes et nouveaux habitants d'origine étrangère (31 % des personnes étrangères arrivées en 2023). C'est pourquoi il n'est pas étonnant de constater qu'un quart des Portugaises et Portugais habitants Payerne sont là depuis deux ans ou moins.

Avec une moyenne d'âge de 26 ans, la majorité d'entre eux ont des permis C (64 %) ou B (33 %). On remarque également une plus forte présence masculine étant donné qu'on dénombre 55 % d'hommes et 45 % de femmes.

En termes d'origine, un peu plus de **5 %** des Portugais et des Portugaises qui habitent Payerne ont un lien fort avec la région de Mira en l'ayant signalée comme lieu de naissance ou comme dernier domicile (en sachant que cette information ne nous est pas connue lorsqu'ils ou elles ont fait une étape en Suisse avant de s'établir à Payerne).

Ainsi, depuis 2018, on remarque que, contrairement à l'ensemble du Canton, qui connaît une situation stable, l'enjeu de l'intégration continue de prendre de l'importance à Payerne et nécessite à ce titre une attention particulière afin de veiller à la qualité de vie de toutes les habitantes et tous les habitants.

Politique communale d'intégration

Les mesures d'intégration de la Commune de Payerne bénéficient du soutien du Canton dans le cadre du PIC actuel déployé depuis à 2014 et qui s'est renouvelé en 2024. Payerne intervient principalement dans cinq domaines qui sont :

- Primo-information et conseil ;
- Langue ;
- Vivre-ensemble et participation ;
- Petite enfance ;
- Gestion de la diversité et protection contre la discrimination.

La Commune met un accent particulier sur les cours de français qui sont organisés chaque semaine (selon l'approche Fide)¹. Ces cours permettent aux participantes et participants d'améliorer leurs compétences langagières de base dans les situations de la vie courante avec comme objectif d'atteindre les niveaux A1 ou A2 du Cadre européen commun de référence pour les langues (CECR).

Chaque atelier est co-construit avec les élèves en fonction de leurs besoins. Ils et elles choisissent ensemble les thématiques sur la base des 11 champs d'action Fide (par exemple, logement, enfants, travail).

Commission communale suisses-immigrés Payerne (CCSI)

À l'instar d'une vingtaine de villes vaudoises, l'intégration des étrangères et étrangers est appuyée et soutenue par une Commission communale suisses-immigrés. Elle constitue un lieu d'échanges, de dialogue et d'informations entre les personnes étrangères, suisses et les autorités. La CCSI est consultative, mais elle peut également mettre sur pied des projets d'intégration, avec l'appui de la Municipalité. Elle regroupe les organisations représentant ou fédérant des communautés étrangères et elle est particulièrement active dans l'organisation et le déroulement de la Fête multiculturelle qui se déroule chaque dernier samedi de septembre.

Payerne, le 2 juillet 2024

Contact :

Damien Wirths
Chef de service population
Ville de Payerne
026 662 66 71 – 079 528 43 55
Courriel : communication@payerne.ch

Amina Benkais-Benbrahim
Déléguée Bureau cantonal pour l'intégration
des étrangers et la prévention du racisme (BCI)
026 316 40 16 - 079 941 06 87
Courriel : amina.benkais@vd.ch

¹ FIDE : fide est l'acronyme de « Français, Italiano, Deutsch en Suisse » et fait référence au programme suisse de promotion de l'intégration linguistique. L'objectif de fide est de permettre aux personnes ayant immigré en Suisse d'acquérir et de démontrer des compétences langagières de manière concrète et orientée vers la vie quotidienne. L'approche didactique de fide se fonde sur des principes tels que le lien avec le quotidien ainsi que l'orientation vers l'action et les besoins. fide-info.ch/fr/